



OMSTILLING OG UDVIKLING

REDSKABER OG AKTIVITETER TIL AT SKABE
RÅDERUM I KOMMUNERNE

EFTERLYSNING:

Gode idéer til effektiviseringstiltag i kommunerne

Omstillings- og Udviklingsenheden i KL arbejder for at skabe viden-
deling og inspiration på tværs af kommunerne, om hvordan man
kan skabe lokalpolitisk råderum.

Vi modtager derfor meget gerne gode idéer eller business cases fra
kommunerne på tværs af serviceområder, så vi kan videreformidle
dem til andre interesserede kommuner.

Hvis du ligger inde med gode idéer, som du mener kan være rel-
evante for andre kommuner, så kontakt os meget gerne på:

JMP@kl.dk

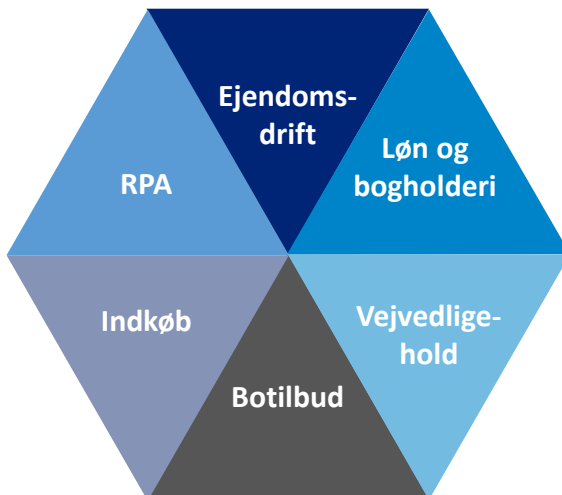
På forhånd tak for hjælpen!

KL understøtter det lokalpolitiske råderum

Omstillings- og Udviklingsenheden i KL arbejder for at styrke det økonomiske og lokalpolitiske råderum i kommunerne. Som en del af dette arbejde bistår enheden kommunerne i deres arbejde med initiativerne i Moderniserings- og effektiviseringsprogrammet.

Med økonomaftalen for 2019 har regeringen og KL aftalt, at der i Moderniserings- og effektiviseringsprogrammet kan frigøres 1 mia. kr. i 2019. Regeringen og KL er enige om, at potentialet kan hentes som følge af både nye initiativer og allerede gennemførte initiativer med stigende effektiviseringsprofil.

I denne folder kan du læse, hvordan Omstillings- og Udviklingsenheden samarbejder med kommunerne på seks fokusområder, som indgår i Moderniserings- og effektiviseringsprogrammet i 2018 og 2019.



Læs mere om hvad Omstillings- og Udviklingsenheden tilbyder kommunerne på:
<http://www.kl.dk/effektivisering-og-styring>

1. Ejendomsdrift

Kommunerne bruger samlet set omkring 15 mia. kr. på at drive og vedligeholde de kommunale ejendomme. Der er derfor store gevinster at hente, for de kommuner, der lykkes med at optimere driften. Omstillings- og Udviklingsenheden understøtter dette arbejde gennem fire initiativer.

1. Kursusforløb

KL har sammen med konsulenthuset Reflexio udviklet et kursus om ejendomsadministration.

Kurset kommer blandt andet rundt om, hvordan kommunerne kan arbejde med: organisering af ejendomsdriften, data til overblik og optimering af ejendomsporteføljen samt inddragelse af borgere og andre relevante aktører.

Læs mere her: <http://tilmeld.kl.dk/ejendomsadministration>

2. Inspirationsmøder

KL og KLK tilbyder at holde inspirationsoplæg for kommunalbestyrelser, økonomiudvalg og direktioner om effektiv ejendomsdrift.

Indholdet i oplægget kan tilpasses til de enkelte kommuners behov og ønsker. Det kan fx handle om, hvilke potentialer der ligger for arealoptimering, og hvordan der kan arbejdes med området.

3. Casekatalog:

KL har i samarbejdet med Finansministeriet og Muusman-Fm3 udarbejdet et inspirationskatalog til, hvordan kommunerne kan arbejde med data som løftestang til arealoptimering.

Find inspirationsmaterialet på KL's hjemmeside.

4. Individuel rådgivningsforløb

KL og KLK tilbyder et gratis individuelt rådgivningsforløb. I forløbet gennemgås kommunens udviklingspotentialer og udfordringer på ejendomsområdet.

Derudover sætter forløbet fokus på, hvordan kommunen kan tilvejebringe et beslutningsgrundlag, der kan give retning for at realisere potentialerne på områderne de kommende fire år.

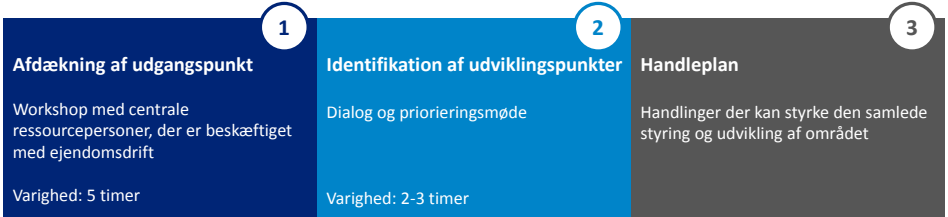
Kontakt:

Kristina Krüger Hansen
mobil: 3370 3371
e-mail: KRRH@kl.dk

Vidste du at...

- Kommuner der arbejder med arealoptimering typisk forventer at kunne reducere antallet af kvadratmeter med 5-10 pct.
- Dataoverblik over indretning, indeklima, energitilstand m.m. af kommunale ejendomme kan bidrage til bæredygtige arealoptimeringsprojekter

KL og KLK's individuelle rådgivningsforløb



Rådgivningsforløbet sigter mod at udarbejde en konkret handleplan med udgangspunkt i den enkelte kommunes forudsætninger på ejendomsområdet.

2. Løn og bogholderi

Løn og bogholderi indgår i Moderniserings- og effektiviseringsprogrammet i 2018, og mange kommuner er i gang med at udvikle nye tiltag og implementere allerede gennemførte initiativer i bund. Omstillings- og Udviklingsenheden bistår kommunerne på fire fronter.

1. Benchmarking

KL har udviklet et gratis redskab til benchmarking af kommunernes drift på løn- og bogholderiområdet. Redskabet, der allerede er anvendt af 20 kommuner, giver et meget detaljeret billede af kommunens organisering, digitaliseringsgrad og ressourceforbrug på området.

2. Individuelt rådgivningsforløb

KL og KLK tilbyder kommunerne et gratis individuelt rådgivningsforløb med fokus på optimering af løn-, bogholderi- eller indkøbsområdet. Rådgivningsforløbet sigter mod at lave en konkret plan for, hvordan kommunen kommer videre med optimering af områderne, givet kommunens administrative billede.

Rådgivningen er struktureret i tre pakker, som er illustreret i figuren på næste side. Kommunerne kan selv vælge hvilke(n) pakke(r) de ønsker.

Kommunens udbytte:

- Detaljeret billede af kommunens administrative landskab sammenlignet med andre kommuner.
- En konkret plan for hvordan kommunen kan indhente effektiviseringer på de inkluderede områder.

- Anbefalinger til konkrete effektiviseringstiltag.

3. Kurser

KL og KLK afholder kurser om udvikling og effektiv drift af administrationen. Kurserne er målrettet ledere og medarbejdere der arbejder på at højde effektiviteten og kvaliteten i administrationen

Der udbydes kurser om:

- Styring og ledelse af fælles administrative enheder.
- Organisering og digitalisering af administrationen.

4. Casekatalog

KL har udarbejdet et casekatalog med konkrete eksempler på effektiviserings tiltag på løn- og bogholderiområdet.

Casekataloget kan hentes på KL's hjemmeside.

Kontakt:

Hans Andersen

mobil: 3370 3458

e-mail: HAAN@kl.dk

Individuelle gratis rådgivningspakker

	Pakke 1	Pakke 2	Pakke 3
Tema	Optimering af økonomi- og regnskabsadministration	Optimering af løn- og personaleadministration	Optimering af økonomi- og regnskabsadministration + indkøb
Indhold	<ul style="list-style-type: none"> - Benchmark via KLs benchmark-redskab - 1 heldagsworkshop - Samlet rapport 	<ul style="list-style-type: none"> - Benchmark via KLs benchmark-redskab - 1 heldagsworkshop - Samlet rapport 	<ul style="list-style-type: none"> - Benchmark via KLs benchmark-redskab - Benchmark via SKIs indkøbsnøgletal - 1 heldagsworkshop + ½ dags workshop - Samlet rapport

Rådgivningsforløbet sigter mod at udarbejde en omstillingsplan, som indeholder både overordnede strategiske sigtelinjer og en række helt konkrete tiltag, som kan understøtte strategien. Udgangspunktet for planen er kommunens nuværende administrative billede, som afdækkes forud for rådgivningsforløbet via benchmarkinganalyser.

Vidste du at...

- En gennemsnitskommune kan spare 100.000 kr. pr. indkøbsaftale ved blot at hæve compliance med 10 pct.
- 1/3 af de 9 mio. fakturaer kommunerne hvert år modtager, lyder på under 200 kr.
- Digitaliseringsgraden på bogholderiområdet er omtrent dobbelt så høj hos den mest digitale kommune sammenlignet med den mindst digitale

3. Vejvedligehold

De kommunale veje tegner infrastrukturen for kommunerne og dermed tilgængeligheden til kommunens velfærdsopgaver. Kommunerne bruger godt 6 mia. kr. årligt til drift og vedligehold. Flere kommuner har hentet økonomiske og kvalitative gevinster ved at nytænke, omstille og udvikle driften. KL understøtter det fortsatte arbejde med nedenstående initiativer.

1. Benchmarking

Et nyt nøgletalskoncept på vejområdet kaster lys over kommunernes driftsudgifter på vejområdet. Hvorfor er x-købing Kommunes vintervedligehold dyrere pr. km. end y-købing Kommunes?

Det kan der findes mange forklaringer på. Blandt andet politisk prioritering, serviceniveau samt omfang og tilstand af kommunens vejnet m.m. Nøgletal kan ikke fortælle hele historien, men de kan være et godt redskab til både at identificere og drøfte forskelle mellem kommunerne, som kan omsættes til læring, inspiration og gevinster på tværs af sektoren.

Konkret består nøgletalskonceptet af 10 centrale nøgletal med i alt 44 underliggende nøgletal. Da hvert nøgletal kan nedbrydes er det muligt at komme et dybere ned i forhold til at finde svarerne på forskellene i mellem kommunernes udgifter til fx vintertjeneste.

Læs mere her om nøgletalskonceptet og benchmarkingværktøj på vejområdet her: <http://www.kl.dk/vejtal>

2. Inspirationsmateriale

KL og KLK arbejder i øjeblikket på et inspirationskatalog til, hvordan kommunerne kan fortsætte arbejdet med at øge kvaliteten og effektivisere vejområdet. Kataloget vil indeholde benchmarking og eksempler på effektiviseringsstiltag inden for områderne arbejdstilrettelæggelse, fælles funktioner, tværkommunale samarbejder og arbejdsgangsanalyse vedr. udbud og multifunktionelle løsninger m.m. Kataloget foreligger til efteråret 2018.

3. Oplæg og generel rådgivning

KL afholder den 3. og 4. september 2018 en temadag for brugere af nøgletallene og andre interesserede med henblik på vidensdeling og inspiration ift. anvendelse af nøgletallene og benchmarkingværktøjet – såvel administrativt og politisk samt i forhold til at øge kvaliteten og effektivisere vejområdet.

Kontakt:

Jane Møller Pedersen
mobil: 3370 3836
e-mail: JMP@kl.dk

Udsnit af benchmarkingværktøj på vejområdet



Vidste du at...

- Der er 70.713 km kommuneveje i Danmark.
- Antallet af km vej spænder fra den største kommunes 1997 km til den mindstes 58 km.
- Vejregler.dk indeholder et væld af vejledninger og paradigmer vedrørende opgaver, der ofte sendes i udbud, på vejområdet.

4. Effektiv drift af botilbud

Kommunerne har udgifter for ca. 19 mia. kr. på botilbudsområdet, og der er derfor store gevinster at hente, for kommuner der lykkes med at optimere driften. Effektiv drift af botilbud indgår i MEP i 2018 og mange kommuner er i gang med implementere nye tiltag. Omstillings- og Udviklingsenheden understøtter kommunerne gennem fire initiativer.

1. Benchmarking

KL har i samarbejde med otte kommuner udviklet et redskab til benchmarking af botilbud. Redskabet fokuserer bl.a. på normeringer, arbejdstilrettelæggelse og vagtplanlægning.

Redskabet stilles gratis til rådighed for kommunerne.

Kommunernes udbytte er:

- Viden om driften på botilbuddene på relevante parametre.
- Sammenligning af driften med lignende botilbud.
- Viden om områder med forbedringspotentiale på det enkelte botilbud.

2. Netværksdag

De kommuner/botilbud, der deltager i benchmarkingen, tilbydes en netværksdag med henblik på videndeling og inspiration ift. anvendelse af benchmarkingen og effektiviseringstiltag.

3. Kurser

Der afholdes i efteråret 2018 kurser om effektiv drift af botilbud. Kurserne er målrettet botilbudsledere og relevante medarbejdere i forvaltningerne.

Kurserne afholdes i samarbejde med KLK og COK.

4. Casekatalog

KL og KLK har udarbejdet et casekatalog på baggrund af besøg på 40 botilbud.

Casekataloget indeholder eksempler på effektiviseringstiltag inden for områderne dokumentation, arbejdstilrettelæggelse, fælles funktioner og bedre ressourcestyring.

Kataloget kan hentes på KL's hjemmeside.

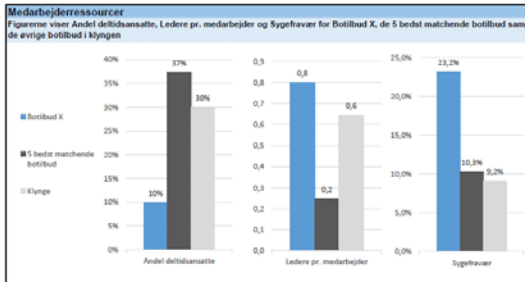
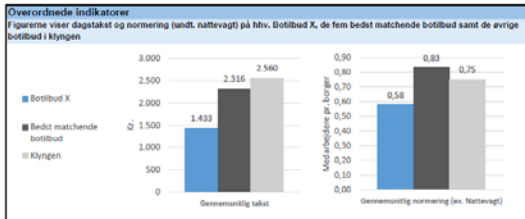
Kontakt:

Hans Andersen
mobil: 3370 3458
e-mail: HAAN@kl.dk

Udsnit af benchmarkingrapport på botilbudsområdet

Stamoplysninger	Botilbud X	5 bedst matchende botilbud	Klynge
Gns. VUM-score	3,17	3,14	3,68
Støttebehov	Større	Større	Større
Primær målgruppe	Udviklingshæmning	Udviklingshæmning	Kombination

Stamoplysninger	Botilbud X
Tilflyttet dagtilbud med fælles ledelse	199
Paragraffer	ABL 105
Antal pladser	35



Vidste du at...

- Medarbejderne på det botilbud med den højeste direkte brugertidsprocent bruger 86 pct. mere af deres tid sammen med beboerne set ift. botilbuddet med den laveste brugertidsprocent
- På de 10 botilbud med den laveste direkte brugertidsprocent svarer forskellen til at de i gennemsnit har 6 årsværk mindre til samvær med beboerne
- Normeringen i gennemsnit er 3 gange så høj midt på dagen som i morgensituationen

Baseret på de 76 botilbud der har benyttet benchmarkværktøjet.

5. Indkøb

Kommunerne køber ind for ca. 100 mia. kr. om året, og har gennem flere år opnået markante effektiviseringsgevinster på indkøbsområdet. Men der er fortsat gevinster at hente gennem yderligere effektivisering af indkøbsopgaven. Fx er der potentiale for at nedbringe ressourceforbruget på indkøbs- og faktureringsprocesser, ligesom anvendelsen af de indgåede aftaler kan blive højere.

1. Inspirationskatalog

KL har sammen med 20 kommuner og SKI udarbejdet et inspirationskatalog om E-handel med 22 konkrete tiltag, som den enkelte kommune med fordel kan gennemføre for at understøtte udbredelsen af E-handel. Kataloget indeholder også en lang række cases, hvor man kan se, hvordan kommuner i praksis har grebet arbejdet an.

Find inspirationskataloget på KL's hjemmeside under *Effektivisering og Styring*

2. Individuelt rådgivningsforløb

KL og KLK tilbyder kommunerne et gratis individuelt rådgivningsforløb med fokus på optimering af bogholderi- og indkøbsområdet. Rådgivningsforløbet sigter mod at lave en konkret plan for, hvordan kommunen kommer videre med optimering af områderne, givet kommunens administrative billede og indkøbsmønstre.

Rådgivningen er beskrevet yderligere på side 4-5 ovenfor.

Kommunens udbytte er:

- Detaljeret billede kommunens ind-

købsmønstre sammenlignet med andre kommuner.

- En konkret plan for hvordan kommunen kan indhente effektiviseringer på bl.a. indkøbsområdet.
- Anbefalinger til konkrete effektiviseringstiltag.

3. Implementering af den fælleskommunale indkøbsstrategi

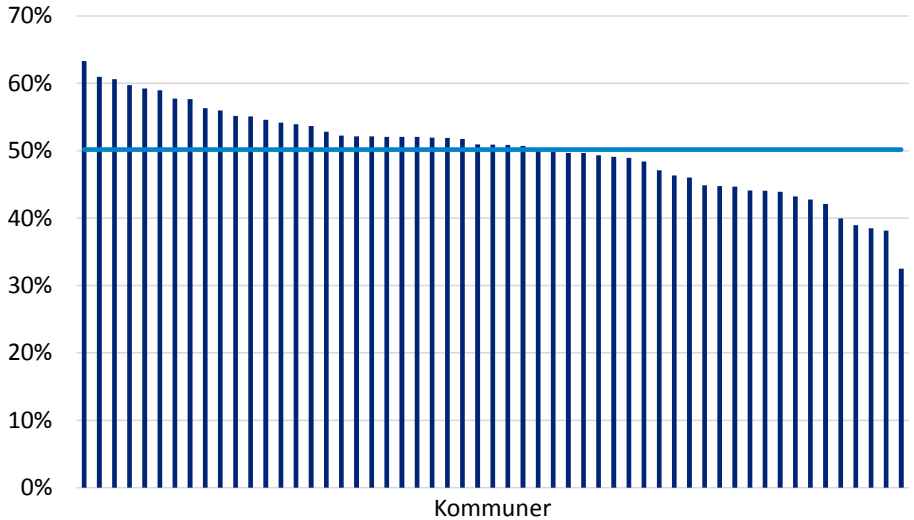
KL's bestyrelse vedtog i april 2017 en fælleskommunal indkøbsstrategi. Som led i implementeringen af indkøbsstrategien, er der nedsat tre samarbejdsfora med kommunale repræsentanter. Samarbejdsforaene skal komme med input til og kvalificere udarbejdelsen af forskellige produkter og tilrettelæggelsen af indsatser, der kan understøtte den enkelte kommunes arbejde på indkøbsområdet. Det er også en opgave for deltagerne i samarbejdsforaene at understøtte den lokale forankring af arbejdet med indkøbsstrategien.

Kontakt

Anne Ley
mobil: 3370 3264
e-mail: ANLE@kl.dk

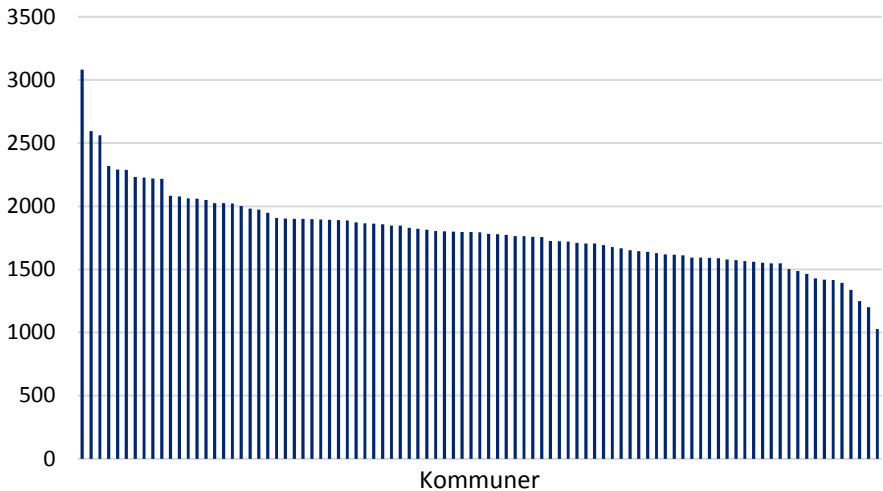
Kommunernes compliance på forbrugsartikler

Compliance



Antal fakturaer pr. 1000 indbygger fordelt på kommuner

Fakturaer pr.
1000 indbygger



6. Robotic Proces Automation (RPA)

Digitalisering af administrative opgaver i kommunerne har været et fokuspunkt i flere år. Alligevel er der fortsat en lang række opgaver, som løses mere eller mindre manuelt. Robotic Process Automation (RPA) giver mulighed for at automatisere nogle af de manuelle processer, og det er forventningen, at teknologien kan bidrage til en effektivisering af administrative opgaver i kommunerne.

1. Screeningsværktøj

KL og 25 kommuner har i fællesskab udviklet et screeningsværktøj, som kan bruges til at identificere processer der er egnede til automatiseringer med RPA. Screeningsværktøjet består af en række spørgsmål relateret til manuelle processer. Når spørgsmålene er udfyldt får man et overblik over hvilke processer, der med fordel kan automatiseres.

2. Business case model

KL har udarbejdet en særlig business case model til brug ved RPA-projekter. I modellen er der indlagt bud på omkostninger forbundet med RPA-projekter baseret på erfaringer fra kommunerne. Modellen gør det muligt for den enkelte kommune hurtigt at få overblik over, om der er en positiv business case forbundet med at automatisere konkrete processer

3. Individuelt rådgivningsforløb

KL tilbyder en ét dags inspirationsworkshop. Formålet med workshoppen er at give et overblik over kommunens muligheder for at arbejde med RPA-automatisering på administrationen. Workshoppens slutresultat vil være en handleplan for, hvordan kommunen kan arbejde videre med automatisering af de administrative processer.

Workshoppen er opbygget om tre trin og afholdes fra 9.30-15.30.

Workshoppens deltagere er ressourcpersoner fra Økonomi- og HR/personale, IT og fra kommunens ledelse.

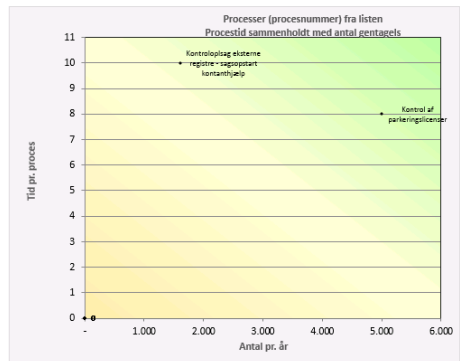
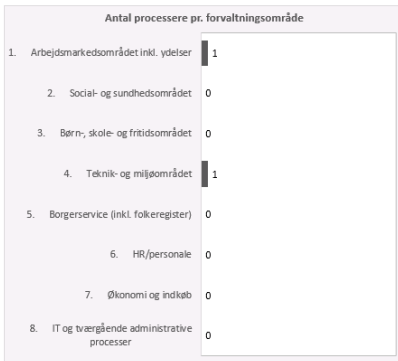
Kontakt

Hans Andersen
mobil: 3370 3458
e-mail: HAAN@kl.dk

Indhold af individuelt rådgivningsforløb

1 Identifikation af mulige processer til automatisering <p>Med afsæt i inspirationskatalog over egne processer udpeges, hvilke processer i kommunen der dels har det største potentiale for automatisering, dels har en række karakteristika, der gør at en automatisering kan gennemføres</p>	2 Drøfte og fastlægge forudsætninger <p>Kommunens forudsætninger for at arbejde med processerne kortlægges og hvilke mulige leverandører, der kan levere løsningerne. Mulige samarbejdskommuner identificeres. Første udkast til en business cases opstilles</p>	3 Handleplan <p>Der udarbejdes en handleplan på baggrund af dagens drøftelser og konklusioner. Det vil bl.a. omfatte: - Processer der arbejdes med - Hvordan der arbejdes med processerne - Centrale forudsætninger der skal på plads</p>
--	--	--

Udsnit af benchmarkingværktøj



RÅDERUM

Hold dig opdateret om hvordan kommunerne skaber råderum

Omstillings- og Udviklingsenheden udsender hver måned et nyhedsbrev med inspiration til, hvordan kommunerne kan skabe råderum på tværs serviceområderne.

Tilmeld dig på www.kl.dk/effektivisering-og-styring/

KL

KL
Weidekampsgade 10
2300 København S
Tlf. 3370 3370
kl@kl.dk
www.kl.dk

 [@kommunerne](https://twitter.com/kommunerne)

 facebook.com/kommunerne